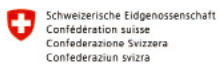




Financé par



Département fédéral de l'économie,
de la formation et de la recherche DEFR
Secrétariat d'Etat à l'économie SECO

Ambassade de Suisse au Maroc

En collaboration avec

Royaume du Maroc



Ministère du Tourisme, du Transport Aérien,
de l'Artisanat et de l'Economie Sociale



Tourism Engineering
and Investment
SMIT MOROCCO

Mise en oeuvre



POURQUOI LE PROGRAMME TDSM ?

Le programme Tourisme Durable Suisse Maroc s'inscrit dans le cadre d'un accord bilatéral entre le Gouvernement du Royaume du Maroc et le Gouvernement de la Confédération Suisse afin de promouvoir le développement social et économique du Maroc.

La région de Béni Mellal-Khenifra présente un intérêt stratégique compte tenu de sa situation historique et géographique proche du massif de l'Atlas, de sa richesse en sites naturels et historiques, de son potentiel agricole ainsi que ses grands projets structurants et son patrimoine immatériel.

Le choix s'est porté sur cette région grâce à ces atouts majeurs pour le développement des activités touristiques: des massifs montagneux, une flore et une faune variées, le Géoparc du M'Goun classé par l'UNESCO ainsi que des lacs, rivières et cascades.

Le programme Tourisme Durable Suisse Maroc cible les provinces de Beni Mellal et Azilal dans la région de Béni Mellal-Khenifra et repose sur les trois piliers suivants :

- **Le développement des conditions cadres propices au développement d'un tourisme durable**
- **Le renforcement de la compétitivité et l'accès au marché de certains secteurs inclus dans la chaîne de valeur du tourisme**
- **Le développement des compétences en matière touristique**



QUELS SONT LES OBJECTIFS DU PROGRAMME ?



Le 1er objectif

Le premier objectif visera à renforcer la gestion durable du tourisme par les acteurs clés.

Il s'agira de développer les capacités des acteurs locaux à gérer la destination touristique selon une approche de gestion basée sur une bonne coordination et des outils innovants dont l'efficacité a fait ses preuves.

Les acteurs locaux seront également soutenus, dans le cadre de cet objectif, pour intégrer les critères internationaux du tourisme durable GSTC dans la gestion de la destination pour le renforcement de sa durabilité culturelle, environnementale, sociale et économique.

Le 3ème objectif

Ce troisième objectif cible l'intégration d'une vingtaine de coopératives artisanales et agricoles et des communautés locales dans la chaîne de valeur touristique. Ces organisations seront accompagnées pour renforcer leurs capacités entrepreneuriales. Elles bénéficieront d'un appui technique pour développer des produits et services commercialisables à travers les circuits touristiques de la région.

Le 2ème objectif

Il vise l'amélioration de la qualité de l'hébergement d'une quarantaine (40) d'hébergements ruraux. Cette amélioration devra se traduire par l'augmentation des nuitées et le degré de satisfaction plus élevé de leurs clients.

La qualité de l'hébergement est certes question d'infrastructures et d'équipements, mais elle est aussi question d'hospitalité et de convivialité que doit refléter un service d'accueil professionnel.

Des gîtes pilotes seront sélectionnés dans un premier temps pour lancer l'opérationnalisation d'un nouveau mécanisme d'investissement incluant un appui technique et financier pour les travaux d'aménagement et la création d'animations touristiques.

Le 4ème objectif

Ce dernier objectif porte sur le renforcement de l'offre de formation liée au tourisme durable et aux métiers de la montagne. En collaboration avec le Ministère du Tourisme, des experts suisses concevront de nouvelles formations répondant aux besoins des professionnels de la région. Ces formations seront en partie délivrées à distance sur la plateforme « Tourism Academy » du Ministère.

QUELLE GOUVERNANCE POUR LE PROGRAMME TDSM ?

Quels sont les mécanismes de gouvernance du Programme TDSM ?

Pour optimiser l'efficacité de la coordination et le suivi du programme dans son ensemble, un comité national de pilotage (CoPil), et un comité local (CL) réunissant les parties prenantes du programme ont été constitués.

Le programme est réalisé sous la supervision d'un comité national de pilotage. Les membres permanents du comité sont les représentants désignés des organisations suivantes :

- Le Secrétariat à l'Economie suisse (SECO)
- L'Ambassade de Suisse au Maroc
- La Société Marocaine d'Ingénierie Touristique (SMIT)
- Ministère du Tourisme, de l'Artisanat, du Transport Aérien, et de l'Economie Sociale (MT)
- Le Conseil Régional Beni Mellal Khenifra
- Swisscontact l'Agence d'exécution Executive



Les membres permanents du CoPil ont validé la participation permanente d'un représentant du Conseil Régional de Beni Mellal Khenifra aux réunions du CoPil en tant qu'observateur actif pouvant contribuer aux échanges mais sans droit de vote pour la prise de décision. D'autres institutions et acteurs publics et privés (fédérations professionnelles, représentation d'autres ministères, etc.) peuvent être invités à participer aux réunions du comité de pilotage national en fonction des thèmes abordés et des exigences du programme.



QUELS SONT LES OBJECTIFS DU COMITÉ NATIONAL DE PILOTAGE ?

- Veiller à ce que le programme reste cohérent avec les priorités nationales pour le développement du tourisme durable au Maroc.
- Veiller à ce que le programme reste aligné aux orientations stratégiques du SECO.
- Guider la mise en œuvre du programme ;
- Suivre l'état d'avancement et le bon déroulement des activités



POURQUOI UN COMITÉ LOCAL VIENT RENFORCER LE DISPOSITIF DE PILOTAGE ?



Le comité local vise à garantir une représentativité des parties prenantes pour le développement du tourisme durable. Il s'inscrit dans le cadre de concertations déjà mises en œuvre pour le développement socio-économique de la région et dans lequel les acteurs de terrain ciblés par le programme sont déjà engagés. Les membres permanents du comité sont les représentants désignés des organisations directement liés au développement touristique régional :

- le Conseil Régional BMK
- la Wilaya de BMK
- la CGEM
- le CRT
- le CRI
- les délégations du tourisme d'Azilal et Beni Mellal
- la délégation des Eaux et Forêts
- l'Université Sultan Mouley Slimane
- l'association du Géoparc M'Goun
- les associations professionnelles régionales (guides, gîteurs et agences de voyage)
- Swisscontact en tant que secrétariat du comité local

D'autres organisations peuvent être invitées à participer aux réunions du comité local en fonction des thèmes abordés et des exigences du programme : les bailleurs internationaux intervenant dans la région, les délégations provinciales de l'artisanat, la délégation de l'environnement, l'ISTH de Beni Mellal, la délégation régionale de l'ADS et la délégation ODCO. Afin d'assurer une continuité dans la participation au comité, les organisations désignent un représentant et un suppléant en cas d'empêchement du premier représentant.

QUELS SONT LES MISSIONS DU COMITÉ LOCAL ?

- Ancrer le programme de tourisme durable Suisse Maroc dans les dynamiques locales de la région.
- Créer un espace de réflexion partagé permettant de prendre en compte les réalités locales pour le développement du tourisme durable.
- Partager l'état d'avancement des activités du programme et les résultats atteints.
- Garantir une cohérence avec les priorités régionales pour le développement socio-économique et les autres programmes liés au tourisme.
- Créer des synergies entre les acteurs et les programmes ciblant le secteur touristique.



POURQUOI UN SOUS-COMITÉ TECHNIQUE VIENT RENFORCER LE COMITÉ LOCAL ?

Il a été instauré par le comité local et il est composé de membres permettant de combiner la connaissance du terrain et l'expertise technique nécessaires pour mener efficacement le processus de sélection des HTR à réhabiliter ainsi que le processus de création dans le respect des principes de la transparence et de l'équité.

Quel est la composition du sous-comité technique ?

La composition du sous-comité technique couvre les aspects technique et connaissance des réalités des HTR cibles. Les membres du sous-comité sont les représentants désignés des organisations suivantes :

1. La Wilaya de Béni Mellal-Khénifra à travers la Direction des Affaires Régionales (DAR) ;
2. Le Conseil Régional de Béni Mellal-Khénifra à travers la Direction de l'Aménagement du Territoire et du Développement Régional (DATDR) ;
3. La Province d'Azilal ;
4. La délégation Provinciale du Tourisme Béni Mellal (DPT BM) ;
5. La délégation Provinciale du Tourisme Azilal (DPT Azilal) ;
6. La Société Marocaine d'Ingénierie Touristique (SMIT) ;
7. Swisscontact.



QUI SONT LES BÉNÉFICIAIRES ?

UN PROGRAMME EN FAVEUR DE LA POPULATION ET DES ACTEURS LOCAUX DE TOUTE LA CHAÎNE DE VALEUR TOURISTIQUE

Secteurs	Bénéficiaires directs du programme	Les apports du projet pour les bénéficiaires
Secteur du tourisme Acteurs économiques individuels	<ul style="list-style-type: none"> Guides Propriétaires d'hébergements ruraux (incluant les familles qui offrent des séjours chez l'habitant) Restaurateurs dans les sites d'attraction touristiques Les agences de voyage et organisateurs de services touristiques Les transporteurs Les communautés locales : les jeunes et les femmes à la recherche d'emploi ou d'activités économiques à développer Les investisseurs 	<ul style="list-style-type: none"> Amélioration de l'offre touristique et adaptation des tours guidés aux besoins des touristes Meilleure connaissance des besoins des touristes, amélioration de l'offre d'hébergement, amélioration du service Meilleure adaptation de l'offre à la demande Amélioration de l'offre touristique Augmentation des transports de touristes dans la zone et orientations sur le renforcement de la qualité du service en fonction des besoins des touristes Amélioration des opportunités d'emploi et d'investissement dans le tourisme Opportunités d'investissement rentable dans le secteur du tourisme
Secteurs connexes à l'activité touristique	<ul style="list-style-type: none"> Les coopératives agricoles (produits du terroir...) / aquacoles) Les coopératives artisanales Les bénéficiaires des projets AGR des associations en lien ou potentiellement en lien avec le marché du tourisme 	<ul style="list-style-type: none"> Amélioration de l'adéquation des produits avec les besoins des touristes et amélioration de la commercialisation des produits et donc amélioration des ventes auprès des touristes. Renforcement de l'animation touristique autour des produits des coopératives et communautés locales
Secteur de la formation dans les métiers du tourisme et en matière de gestion de la destination	<ul style="list-style-type: none"> Les guides Les employés du secteur du tourisme Les étudiants du secteur du tourisme Les formateurs 	<ul style="list-style-type: none"> Renforcement des compétences pour travailler dans le tourisme et les métiers de la montagne

QUELS OUTILS POUR LA MISE EN PLACE DU PROGRAMME ?

En premier lieu, il sera question de renforcer les capacités de gestion en tourisme durable des acteurs publics, privés et de la société civile de la région Beni Mellal Khenifra en les dotant d'outils de gestion et de coordination. A cet effet, un plan d'action du tourisme durable, un plan de suivi et évaluation ainsi qu'une plateforme pérenne pour la coordination et le développement du tourisme durable seront mis en place par les acteurs locaux.

Ensuite le programme prévoit l'amélioration de la qualité de l'hébergement rural en tenant compte des critères du «Global Sustainable Tourism Council» (GSTC), qui sont des critères de durabilité internationalement reconnus.

Les infrastructures et équipements d'accueil des hébergements ruraux, et la gestion de l'accueil des visiteurs, seront améliorés, en tenant compte de ces critères.

L'intégration des coopératives et communautés locales vise à ce que les populations locales bénéficient des retombées économiques du tourisme. dans le tourisme durable représente

également un levier central pour atteindre les objectifs du programme. Pour en garantir l'efficacité, les capacités entrepreneuriales, managériales et marketing des coopératives seront renforcées, ainsi que celles des membres et organisations des communautés locales. Ajoutons à cela que les coopératives et les communautés locales développeront et adapteront des produits et services répondant aux besoins des clients à commercialiser à travers la chaîne de valeur touristique

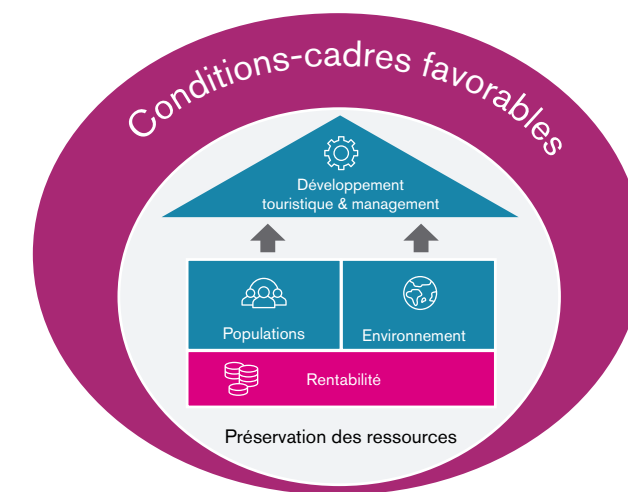
Nous avons également intégré...

Le renforcement de l'offre de formation et de renforcement de capacités liée au tourisme durable et aux métiers de la montagne. De nouveaux modules répondant aux besoins de formation et de renforcement de capacités liée au tourisme durable et aux métiers de la montagne seront développés et les dispositifs de formation définis, n'oublions pas les formateurs locaux qui seront formés pour délivrer les nouveaux modules de formation et de renforcement de capacités développés.



POURQUOI LA DURABILITÉ DANS LE TOURISME EST UN RÉEL ENJEU ÉCONOMIQUE ?

Grâce à une gestion touristique durable, le programme Tourisme Durable Suisse Maroc va contribuer activement à un développement qui préserve les ressources de la destination ciblée. C'est pourquoi, même si la lutte contre la pauvreté demeure prioritaire dans le cadre du programme, toutes les interventions vont viser un triple objectif :



Sur le plan social, elle permet

- Le renforcement et consolidation de l'identité socio-culturelle du territoire
- L'émancipation de la femme locale en adoptant l'approche genre dans tout le PATD
- Le recours à l'expertise locale dans la mise en œuvre en faisant appel aux entreprises et mains d'œuvre locales
- L'amélioration des emplois et création d'autres nouveaux au profit des jeunes locaux

Sur le plan environnemental, on veillera à

- La gestion durable des produits touristiques
- L'appui à la valorisation durable des produits de terroir et d'artisanat
- Au ciblage des touristes à faible empreinte écologique sur la destination

Sur le plan économique, il sera question de

- L'amélioration des performances touristiques de la destination
- Du ciblage de touristes responsables avec habitude de dépenses touristiques au niveau de la destination
- D'augmentation et meilleure canalisation de la fréquentation touristique
- De la conversion de l'informel en formel
- De l'augmentation de la durée moyenne de séjour
- De l'atténuation du caractère passager du tourisme en améliorant les conditions de séjour
- De l'amélioration de l'accès aux marchés des acteurs éco-touristiques locaux (hébergeurs, coopératives).

La durabilité du programme sera assurée par une approche générale basée sur les critères GSTC et axée sur le transfert de connaissances et leur mise en pratique par les acteurs locaux. Cela permettra à la région de s'approprier, d'appliquer et dupliquer à d'autres provinces les savoir-faire transmis.

SWISSCONTACT | Swiss Foundation for Technical Cooperation

39 Rue Abou Derr | Agdal | 10080 Rabat, Maroc
www.swisscontact.org/maroc
Contact mail: didier.krumm@swisscontact.org

Ambassade de Suisse

Division Coopération Internationale (DCI)

Adresse courrier: Square de Berkane, 10001 Rabat, Maroc
Adresse Bureau: 1, Rue Azrou, Hassan, 10001 Rabat, Maroc
www.eda.admin.ch/rabat
Contact mail: bouchra.boutaleb@eda.admin.ch

Société Marocaine d'Ingénierie Touristique (SMIT)

Ministère du Tourisme
Avenue Annakhil, Centre d'Affaires Hay Riad, Rabat
<https://smit.gov.ma>
Contact mail: nbourry@smit.gov.ma

Financé par



Schweizerische Eidgenossenschaft
Confédération suisse
Confederazione Svizzera
Confederaziun Svizra

Département fédéral de l'économie,
de la formation et de la recherche DEFR
Secrétariat d'Etat à l'économie SECO

Ambassade de Suisse au Maroc

En collaboration avec

Royaume du Maroc



Ministère du Tourisme, du Transport Aérien,
de l'Artisanat et de l'Economie Sociale



Tourism Engineering
and Investment
SMIT MOROCCO

Mise en oeuvre



swisscontact